



**Mit *Tri-CLEANER* halten Sie  
Ihre Festplatte sauber und ordentlich**

Hersteller:

**Tri-EDRE, Nice - France**

Autor: Thierry Roland

***Tri-CLEANER*** ist urheberrechtlich geschützt von Tri-EDRE

© seit 1994

---

Übersetzung und Vertrieb:

**SoftDes GmbH**

Rimsinger Weg 16 D 79111 Freiburg

Tel.: 0761 - 4 555 666 Fax: 0761 - 4 555 660

Internet - Server: <http://www.germany-online.de>

Email: [softdes@germany-online.de](mailto:softdes@germany-online.de)

Übersetzung Software und Handbuch:

Daniel Richardy

Sehr geehrter Kunde!

Bitte notieren Sie sich hier Ihre *Tri-CLEANER* Seriennummer. Diese benötigen Sie, um kostenlosen technische Unterstützung innerhalb von 90 Tagen nach Erwerb des Produktes bei uns zu erhalten:

D
---

### Helfen Sie uns gegen Raubkopierer

Wenn Sie einem Freund oder Bekannten *Tri-CLEANER* weitergeben, dann geben Sie Ihm das Programm **OHNE SERIENNUMMER**. Ihr Bekannter kann das Programm problemlos als Testversion ausprobieren und bei Gefallen erwerben.

Bitte denken Sie daran, daß Sie sich selbst in vielerlei Hinsicht schädigen würden, wenn Sie die Seriennummer von *Tri-CLEANER* weitergeben und andere Personen das Programm ohne Entrichten der Lizenzgebühr benutzen. Denn wenn wir keine Einnahmen durch den Verkauf vom Programm haben, können wir weder dieses Produkt, noch andere weiterentwickeln.

### Netzwerkbenutzer

Pro Arbeitsplatz (CPU) benötigen Sie eine *Tri-CLEANER* Lizenz. Hier kommen wir Ihnen mit preiswerten Mehrfachlizenzen entgegen.

Mehr über die Mehrfachlizenzpreise erfahren Sie bei Ihrem Fachhändler oder direkt bei uns.

## Lizenzvertrag

BITTE LESEN SIE DIESEN LIZENZVERTRAG SORGFÄLTIG DURCH, BEVOR SIE DIE SOFTWARE BENUTZEN. MIT BENUTZEN DER SOFTWARE ERKLÄREN SIE IHR EINVERSTÄNDNIS MIT DEN BESTIMMUNGEN DES FOLGENDEN LIZENZVERTRAGES. EINE GESONDERTE MITTEILUNG AN TRI-EDRE, SOFTDES GMBH ODER IHREN HÄNDLER BEDARF ES NICHT.

### Gültigkeitsbereich:

Lizenz- und Herausgeber von **Tri-CLEANER**™ ist TRI-ÉDRE (F - Nice), im nachfolgenden „Lizenzgeber“ genannt. Vertragsgegenstand ist das Produkt **Tri-CLEANER**™, im nachfolgenden „Software“ genannt. TRI-EDRE wird im deutschsprachigen Raum von der Firma SoftDes GmbH vertreten.

Der Lizenzgeber erteilt Ihnen hiermit ein nicht exklusives Recht zur Benutzung der beigelegten Software und der dazugehörigen Dokumentation. Alle sonstigen Rechte an der Software bleiben dem Lizenzgeber vorbehalten. Diese Lizenz gibt Ihnen das Recht, die Software auf die Festplatte von einem Computer zu laden, der sich in Ihrem Eigentum befindet und von Ihnen betrieben wird, sowie das Recht zur Erstellung einer Sicherungskopie der Software in maschinenlesbarer Form. Auf der Sicherungskopie der Software sind die Original Urheber- und sonstigen Schutzrechtshinweise aufzunehmen. Sie dürfen die Software in einem Netzwerk benutzen, sofern für jeden Computer in dem Netzwerk eine entsprechende Lizenz erworben wurde, Sie dürfen jedoch die Software oder die Seriennummer zum Betreiben der Software nicht elektronisch über ein Netzwerk von einem Computer auf einen anderen übertragen. Sie dürfen die Software Dritten nur dann verkaufen oder überlassen, wenn dieser alle Rechte und Pflichten aus diesem Lizenzvertrag an Ihrer Stelle übernimmt. Mit dem Verkauf an jemand Dritten erklären Sie, daß Sie die Software nicht mehr nutzen und, daß Sie die Software von Ihrer Festplatte gelöscht und alle eventuellen Kopien vernichtet haben. Sollten Sie die Software dennoch nutzen, so machen Sie sich laut Gesetz strafbar.

### Beschränkungen:

Die Software enthält urheberrechtlich geschütztes Material sowie Betriebsgeheimnisse, zu deren Wahrung Sie sich verpflichten es zu unterlassen, die Software zu dekompile, zurückzuentwickeln, zu disassemblieren oder in sonstiger Weise in eine für Personen wahrnehmbare Form zu bringen. Sie verpflichten sich ferner, es zu unterlassen, die Software zu modifizieren, zu adaptieren, zu übersetzen, von dieser ganz oder teilweise abgeleitete Werke zu erstellen und die Software zu verkaufen oder Dritten auf sonstige Weise unentgeltlich oder gegen Bezahlung zum Gebrauch zu überlassen, soweit dies nicht nach diesem Vertrag ausdrücklich gestattet ist.

### Gewährleistung:

Fehler in der Software können nicht ausgeschlossen werden. Der Lizenzgeber übernimmt eine Gewährleistung nur im Rahmen der gesetzlichen Vorschriften. Es gilt eine Verjährungsfrist von sechs Monaten ab Lieferung der Software. Die Gewährleistung erfolgt ausschließlich nach Wahl des Lizenzgebers durch Nachbesserung oder Ersatzlieferung.

### Schadenersatz:

Eine vertragliche oder ausservertragliche Schadensersatzpflicht seitens des Lizenzgebers besteht nicht. Für den Verlust von Daten wird keinesfalls gehaftet, es sei denn, daß dieser Verlust durch regelmäßige - im kaufmännischen Geschäftsverkehr tägliche - Sicherung der Daten in maschinenlesbarer Form nicht hätte vermieden werden können. Ferner wird keinesfalls für Schäden gehaftet, die durch Fehlbehandlung oder sonstige Fehlleistungen der Software entstanden sind und die durch regelmäßige, zeitnahe Überprüfungen der bearbeiteten Vorgänge hätte vermieden werden können. Soweit Schadensersatzansprüche nach den gesetzlichen Vorschriften nicht früher verjähren, verjähren sie - mit Ausnahme von Ansprüchen aus unerlaubter Handlung und nach dem Produkthaftungsgesetz - spätestens mit dem Ablauf von zwei Jahren ab Erbringung der mängelfreien Leistung.

### Anwendbares Recht und Teilnichtigkeit:

Dieser Lizenzvertrag unterliegt deutschem Recht. Die Unwirksamkeit einzelner Bestimmungen berührt die Wirksamkeit des Vertrages im übrigen nicht.

### Vollständigkeit:

Dieser Lizenzvertrag enthält die gesamte Vereinbarung zwischen den Parteien in Bezug auf die Lizenz und tritt an die Stelle aller diesbezüglichen früheren mündlichen oder schriftlichen Vereinbarungen. Änderungen und Ergänzungen dieses Vertrages sind schriftlich niederzulegen.

### Beendigung:

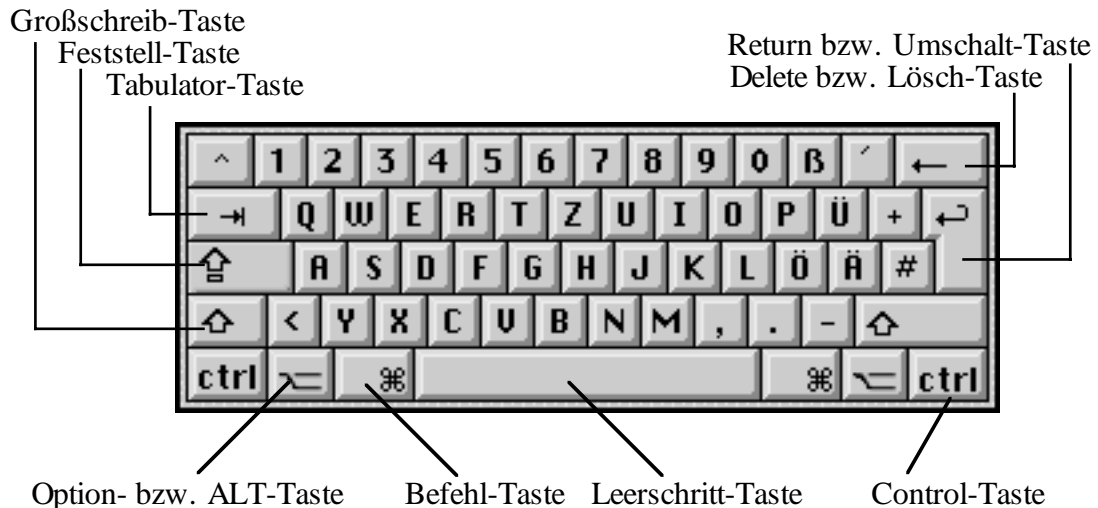
Diese Lizenz verliert ihre Wirksamkeit automatisch, wenn Sie gegen irgendeine Bestimmung dieses Vertrages verstoßen, ohne, daß es einer Kündigung bedarf. In diesem Fall sind Sie verpflichtet, die Software und alle Kopien zu zerstören. Sie können den Lizenzvertrag jederzeit dadurch beenden, indem Sie die Software und alle Kopien der Software zerstören.

### Schadenersatz im Falle der Weitergabe einer lizenzierten Version:

Im Falle der Weitergabe einer registrierten Version oder im Falle der Weitergabe der Ihnen mitgeteilten Seriennummer behalten wir uns vor, Schadenersatz zu erheben.

LIZENZVERTRAG.....	3
ERLÄUTERUNGEN ZUR TASTATUR UND BEGRIFFEN.....	5
EINFÜHRUNG.....	6
<i>TRI-CLEANER</i> INSTALLATION.....	7
ONLINE HILFE - SPRECHBLASEN .....	7
DER ERSTE START.....	7
VOREINSTELLUNGEN FÜR DIE ANALYSE.....	8
ARBEITEN MIT <i>TRI-CLEANER</i> .....	9
VOLUMES NACH UNTERSCHIEDEN DURCHSUCHEN .....	10
ERLÄUTERUNGEN ZUM „UNTERSCHIEDSFENSTER“.....	11
ANZEIGE OPTIONEN .....	11
ERLÄUTERUNG DER WEITEREN SYMBOLE.....	12
HISTORIE LISTE ERSTELLEN.....	16
MENÜ „FINDEN“ - AUF DEM SPEICHERMEDIUM.....	17
FILTER FÜR „PROGRAMME FINDEN“.....	17
FILTER FÜR „DATEIEN / ORDNER“.....	17
FILTER FÜR „DUBLETTEN“.....	18
FILTER FÜR „VERWAISTE ALIASE“.....	18
FILTER FÜR „PREFERENCES DATEIEN“ .....	18
MENÜ „FINDEN“ - INNERHALB VOLUMES ARCHIVEN.....	20
KURZBEFEHLE UND MENÜS IM ÜBERBLICK .....	21

## Erläuterungen zur Tastatur und Begriffen



### Tastatur

#### Esc-Taste

Fast alle Dialogfenster können durch Betätigen dieser Taste geschlossen werden. Dies kommt dem klicken auf die Taste „Abbrechen“ gleich. Die Escape-Taste ist nicht auf der Abbildung. Sie erkennen die Taste an der Bezeichnung „esc“.

#### Tabulator-Taste

Mit dieser gelangen Sie innerhalb der Fenster, die ein Suchkriterium Eingabefeld besitzen, in dasselbe.

#### Großstell-Taste

Mit dieser Taste im eingerasteten Zustand erscheinen nur Großbuchstaben.

#### Großschreib-Taste

Mit der Großschreib-Taste im gedrückten Zustand erscheinen nur Großbuchstaben. Auch „Shift“-Taste genannt.

#### Control-Taste

Control-C bewirkt den gleichen Effekt wie das drücken der Suchlupe im Hauptfenster.

#### Option-Taste

Die Options-Taste, auch „alt“-Taste genannt, wird nicht benutzt.

#### Befehl-Taste

Diese Taste hat nur Auswirkungen mit gleichzeitigem Drücken einer weiteren Taste wie z.B. Befehls-Taste–„F“ (Punkt). Dies bewirkt in **Tri-CLEANER**, dass das Suchdialogfenster erscheint. Siehe auch „Kurzbefehle“ Seite 21.

#### Umschalt-Taste

Die Umschalt- oder Zeilenschalt Taste ist zum bestätigen von Dialogen.

#### Clear-Taste

Diese Taste hat keine Auswirkungen in dieser Anwendung. Kann allerdings auch als »Escape-Taste« benutzt werden!

#### Doppelklick

Zweimal schnell auf die Maustaste klicken. Wird benötigt, um im Hauptfenster, je nach Einstellung in den Voreinstellungen Programme oder Dateien mit dem dazugehörigen Programm zu starten.

### Begriffe

#### Volumes

Bezeichnung für Festplatten, CD's, Disketten. Den Ausdruck „Volumes“ haben wir als Oberbegriff des Mediums, welches die Daten beinhaltet, benutzt.

## Einführung

Vielen Dank für den Erwerb von **Tri-CLEANER**

Mit **Tri-CLEANER** können Sie:

- Installationen von anderen Programmen rückgängig machen
- Inhalte Ihrer Festplatte auf Änderungen überwachen
- Veraltete Preferences Dateien finden und entfernen
- unnütze Dateien, leere Ordner finden und entfernen
- verwaiste Aliase finden und entfernen
- und vieles mehr !

Die Systemvoraussetzungen für **Tri-CLEANER** sind ein MacOS fähiger Rechner ab 68030 oder besser CPU mit Festplatte und CD-ROM.

### **Tri-CLEANER** Speicherbedarf

Den Speicherbedarf für das Abbilden Ihrer Festplatte(n) wird dank einer internen Logik aufs kleinste reduziert. So benötigt **Tri-CLEANER** für 30 Tage lediglich 1 MB Speicherplatz bei einer dreiviertel vollen 4 GB Festplatte. Die Anzahl der Abbild Archive selbst (Fest- / Wechselplatten, CD's, Disketten) ist unlimitiert. Die einzige Einschränkung ist der Speicherplatz Ihrer Festplatte, auf der die

**Tri-CLEANER** Dateien gesichert werden!

Wie funktioniert **Tri-CLEANER** ?

**Tri-CLEANER** liest zuerst die Festplatteninformationen aus und legt diese in eine eigene Datenbankdatei unter dem Namen wie den der Festplatte im Ordner „VOLUMES“ ab. Dieser Ordner befindet sich im **Tri-CLEANER** Ordner.

Wenn Sie nun eine neue Software installieren, dann können Sie sich anschließend die Unterschiede anzeigen lassen.

## Tri-CLEANER Installation

Kopieren Sie den **Tri-CLEANER** Ordner auf Ihre Festplatte und starten Sie das Programm.

Wenn Sie das erste Mal **Tri-CLEANER** starten, dann können Sie **Tri-CLEANER** entweder als Testversion oder nach erfolgter Registrierung als Vollversion nutzen. Beachten Sie bitte, daß Sie für jeden Rechner eine eigene **Tri-CLEANER** Version benötigen.

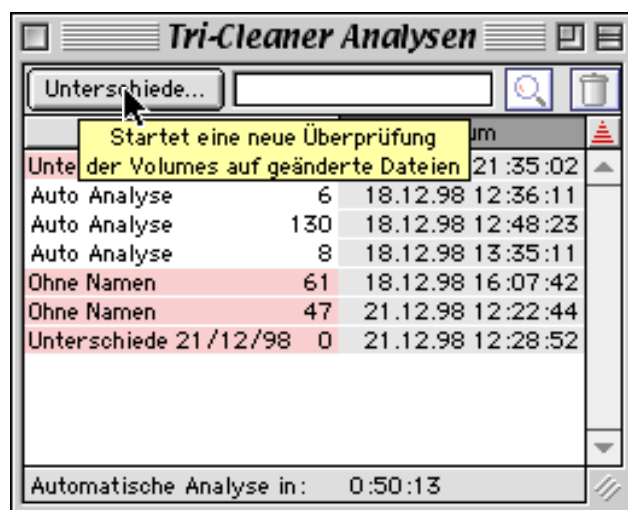
Die Registrierungsnummer befindet sich auf der Rückseite Ihrer Diskette (bei Diskettenlieferung) oder auf CD (bei CD Lieferung), sowie in jedem Fall auf Ihrer von uns erhaltene Rechnung.

Wenn Sie **Tri-CLEANER** „elektronisch“ im Internet und nicht als „Paket“ erworben haben, dann bekommen Sie die Seriennummer gesondert mitgeteilt.

## Online Hilfe - Sprechblasen

Damit Sie jederzeit Informationen zu den diversen Funktionen erhalten, wurde eine „Sprechblasen“ - Hilfe ins Programm eingebunden.

Diese Hilfe rufen Sie auf, indem Sie die Taste „ctrl“ drücken und mit dem Mauszeiger auf eine der Funktionen zeigen:



## Der erste Start

Nach dem ersten Start bekommen Sie die Mitteilung, ob **Tri-CLEANER** ein Volumes Abbild aller Ihrer angeschlossenen Speichermedien durchführen soll. Bestätigen Sie diese Abfrage.

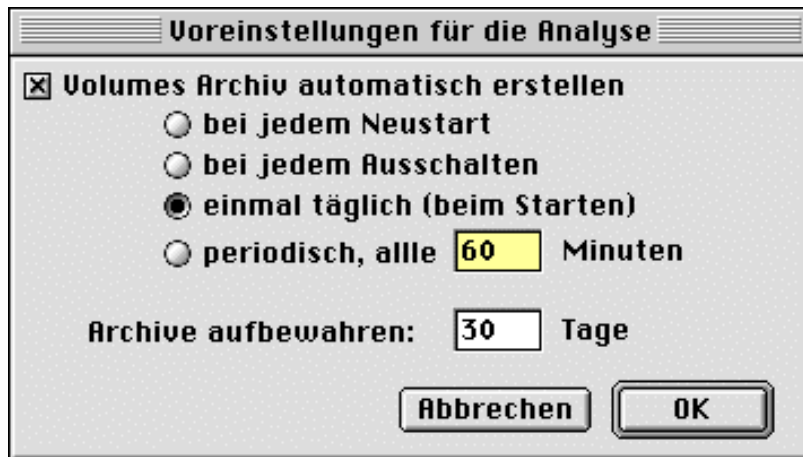
**Wichtiger Hinweis:** Nachdem das Volumes Abbild aller Festplatten durchgeführt wurde, erhalten Sie ein leeres **Tri-CLEANER** Analysen Fenster.

Dies ist kein Fehler, da im Analysen Fenster die Unterschiede welche bei Analysen festgestellt wurden und nicht der Festplatteninhalt angezeigt werden!

Für Festplatten- oder CD-Archivierung haben wir noch die Programme **Tri-CATALOG Pro** und **Tri-CATALOG Images**. Mehr Info zu diesen Produkten erhalten Sie im Internet unter [WWW.GERMANY-ONLINE.DE](http://WWW.GERMANY-ONLINE.DE). Hier können Sie sich auch die jeweiligen Testversionen herunterladen.

## Voreinstellungen für die Analyse

Nach dem ersten Start sollten Sie die Voreinstellungen für die Analyse festlegen. Dazu rufen Sie die Funktion „Optionen für die Analyse“ im Menü „Analyse“ auf:



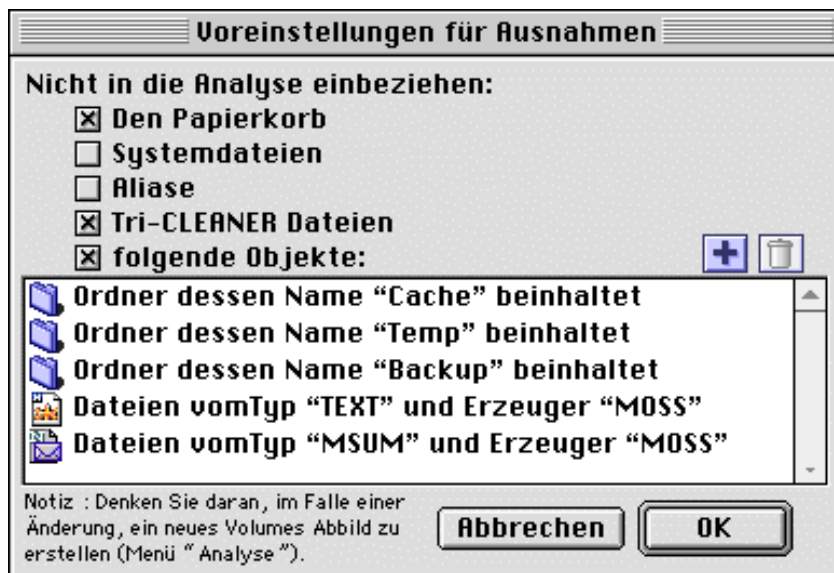
Hier können Sie festlegen, ob bei jedem Neustart, beim Ausschalten oder nach einer festzusetzenden Zeit ein Volume Abbild (Archiv) erzeugt werden soll.

Ebenso legen Sie hier fest, wie lange die einzelnen Volumes Archive in **Tri-CLEANER** festgehalten werden sollen. Standardmäßig sind 30 Tage vorgegeben.

**Tip:** Wenn Sie **Tri-CLEANER** auf einem Netzwerkrechner laufen lassen, dann sollten Sie die Einstellung „periodisch“ benutzen.

## Voreinstellungen für die Ausnahmen

Als nächstes können Sie festlegen, welche Ordner oder Dateien **NICHT** zum Volume Archiv erfasst werden sollen. Rufen Sie dazu die Funktion „Optionen für Ausnahme“ im Menü „Analyse“ auf:



**Tip:** Wenn Sie einen Internet Anschluß haben, dann sollten Sie den „Cache“ Ordner von Ihrem benutzten Internet Browser ausklammern. Insbesondere deswegen, weil dieser sich selbst organisiert und automatisch von den Browser gefüllt bzw. geleert wird.

**Das Ausklammern bezieht sich nur auf Ordner. Wenn Ihre Festplatte „Temp“ heißt, wird diese trotzdem in die Untersuchung eingebunden.**

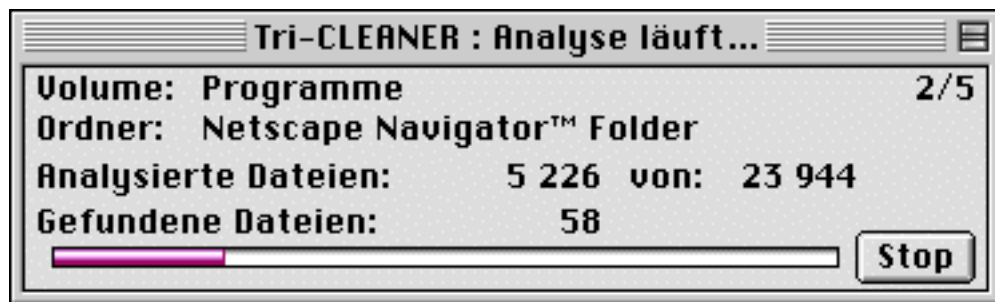


## Arbeiten mit *Tri-CLEANER*

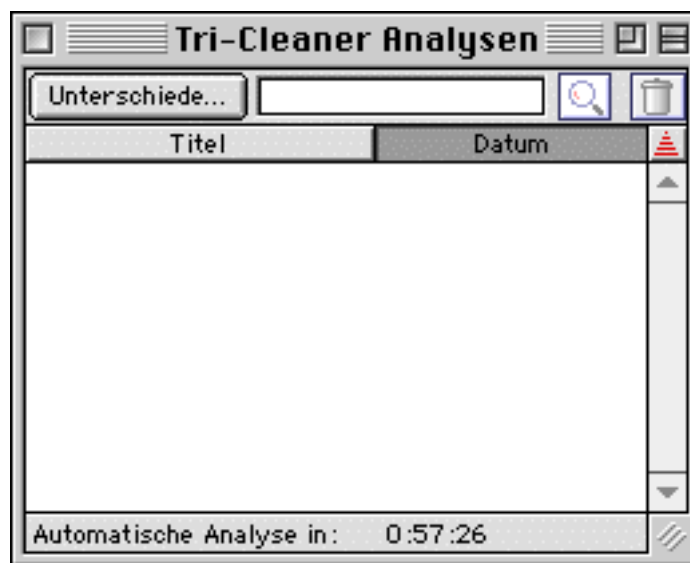
Um ein „Grund“ Volumes Abbild zu erstellen (dies sollten Sie immer dann erstellen, wenn Sie eine neue Festplatte oder die „Ausgeschlossenen“ Voreinstellung geändert hatten), rufen Sie die Funktion

„**Manuelles Volumes Abbild durchführen**“ im Menü Analyse auf.

Daraufhin analysiert *Tri-CLEANER* Ihre Volumes:



Nachdem die Analyse durchgeführt wurde erhalten Sie dieses Fenster, welches leer ist, da die Analyse nach Unterschieden noch nicht durchgeführt wurde:



Die Informationen, die Ihre Festplatte betreffen, werden im Ordner „Volumes Ordner“ festgehalten.

**Tip:** Wenn Sie die Infodatei komplett erneuern wollen, dann löschen Sie diesen Ordner von Ihrer Festplatte und beim nächsten Start werden Sie gefragt, ob die Volumes erneut eingelesen werden sollen.

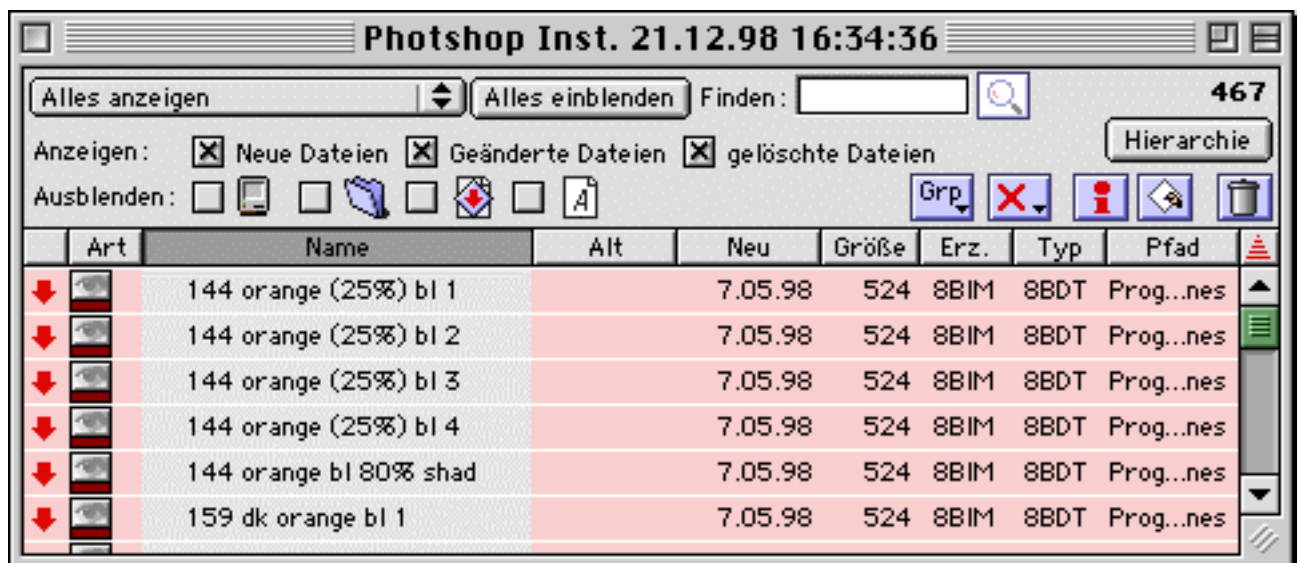
## Volumes nach Unterschieden durchsuchen

Um jetzt nach einer erfolgten Software Installation z. B. die Dateien zu finden, welche neu installiert wurden, klicken Sie in dem „*Tri-CLEANER* Analysen“ Fenster einfach auf „Unterschiede“ oder, Sie rufen im Menü „Analyse“ die Funktion „Unterschiede finden“ auf:






Vergeben Sie einen Titel für die Untersuchung und klicken Sie auf OK um den Vorgang zu starten.

Nach der Software Installation (wir haben für dieses Beispiel Photoshop installiert), erhalten Sie das Fenster, in welchem Sie alle neu hinzugekommene Dateien aufgelistet bekommen:



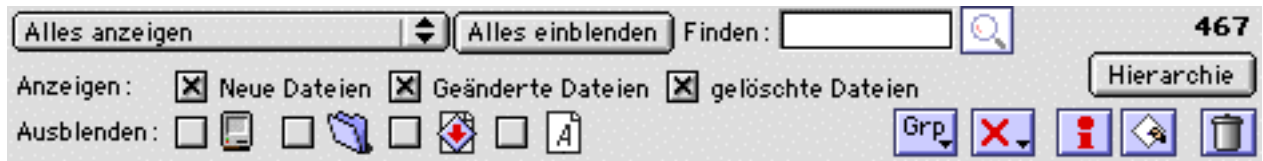
Symbolerläuterung:

-  Dieses Symbol kennzeichnet neu hinzugefügte Objekte.
-  Dieses Symbol kennzeichnet gelöschte Objekte.
-  Dieses Symbol kennzeichnet geänderte Objekte.

**Hinweis:** Sie können sich ebenfalls die **Online Hilfe zu den einzelnen Symbolen** anzeigen lassen, indem Sie die „CTRL“-Taste drücken und gleichzeitig den Mauszeiger auf das Symbol bewegen.

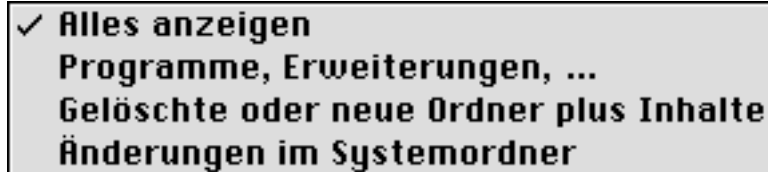
## Erläuterungen zum „Unterschiedsfenster“

Nun können Sie in der Liste bestimmen, welche Dateien Sie angezeigt bekommen sollen:



Die Anzahl der jeweiligen gefundenen Objekte können Sie oben rechts im Fenster (in unserem Fall 427 Objekte) entnehmen.

PopUp Menü „Alles anzeigen“ bietet Ihnen folgende Möglichkeiten:



- **Alles anzeigen:** Zeigt alle neuen, geänderten oder gelöschte Objekte an
- **Programme, Erweiterung,...** : Zeigt Ihnen nur neue, geänderte oder gelöschte Programme, Systemerweiterungen, Kontrollfelder an
- **Gelöschte oder neue Ordner plus Inhalte:** Zeigt Ihnen nur gelöschte oder neu installierte Ordner samt den sich darin befindlichen Dateien an
- **Änderungen im Systemordner:** Zeigt Ihnen neue, geänderte oder gelöschte Dateien im Systemordner an.

**Finden:** Wenn Sie nach einer bestimmten Datei suchen, dann geben Sie hier das Kriterium ein (nachdem Sie festgelegt haben, welche Art von Dateien gesucht werden sollen) und klicken Sie auf die Suchlupe. *Tri-CLEANER* zeigt Ihnen anschließend alle gefundenen Objekte an.

Mit klicken auf „Alles einblenden“ werden wieder alle Objekte, die während einer Suche ausgeblendet wurden, angezeigt (aus technischen Gründen konnte dieses Feld nicht hinter der „Finden-Taste“ angebracht werden).

## Anzeige Optionen

*Tri-CLEANER* bietet Ihnen folgende Optionen beim Anzeigen der Dateien an:



Symbolerläuterung:



Wenn dieses Symbol markiert ist, werden keine Systemdateien wie Finder, System oder Alias Dateien aus dem „Apfel“ Menü angezeigt.



Wenn dieses Symbol markiert ist, dann werden die Ordner Inhalte ausgeblendet. **Wichtig:** Befindet sich innerhalb eines neu installierten (oder gelöschtem) Ordner weitere Ordner, dann werden diese ebenfalls ausgeblendet.

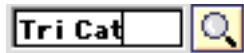


Wenn dieses Symbol markiert ist, dann werden keine *Tri-CLEANER* Dateien angezeigt.



Wenn dieses Symbol markiert ist, dann werden keine Alias Dateien in der Liste angezeigt.

## Erläuterung der weiteren Symbole



**Schnellsucheingabefeld:** Geben Sie in dieses Feld Ihr Suchkriterium ein. Nachdem Sie auf die Taste mit dem „Lupen“ Symbol geklickt haben, werden alle gefundenen Objekte angezeigt.

**Hinweis:** Wenn Sie nach Tri Cat (durch ein Leerzeichen getrennt ) suchen, werden alle Objekte, welche diese Bezeichnung beinhalten, angezeigt.

Mit klicken auf „alle Einblenden“, werden alle Objekte erneut angezeigt.



### Gruppen:

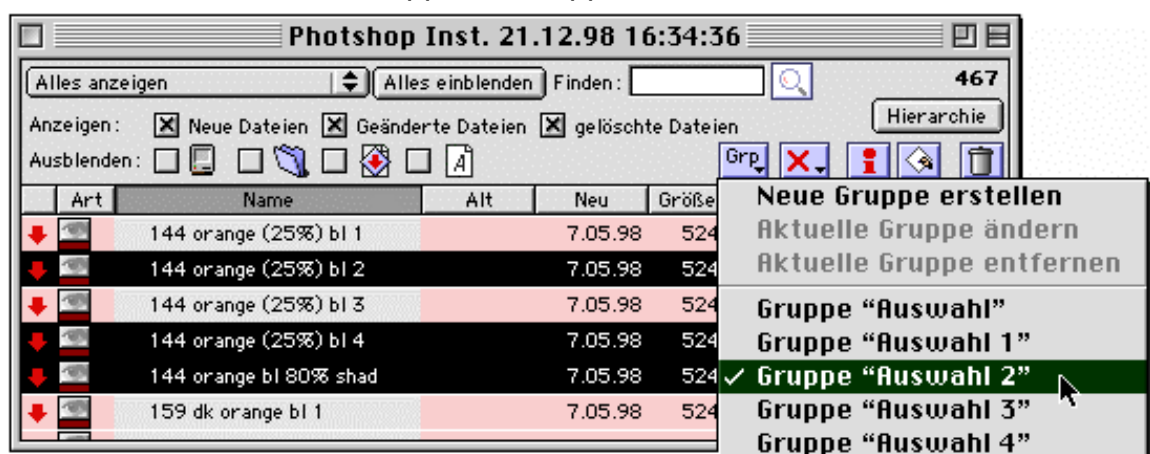
Mit Hilfe dieser Taste können Sie markierten Objekten eine beliebige Gruppe zuweisen. Dazu rufen Sie zuerst die Funktion „Neue Gruppe erstellen“ auf:



Vergeben Sie der Gruppe einen Namen:



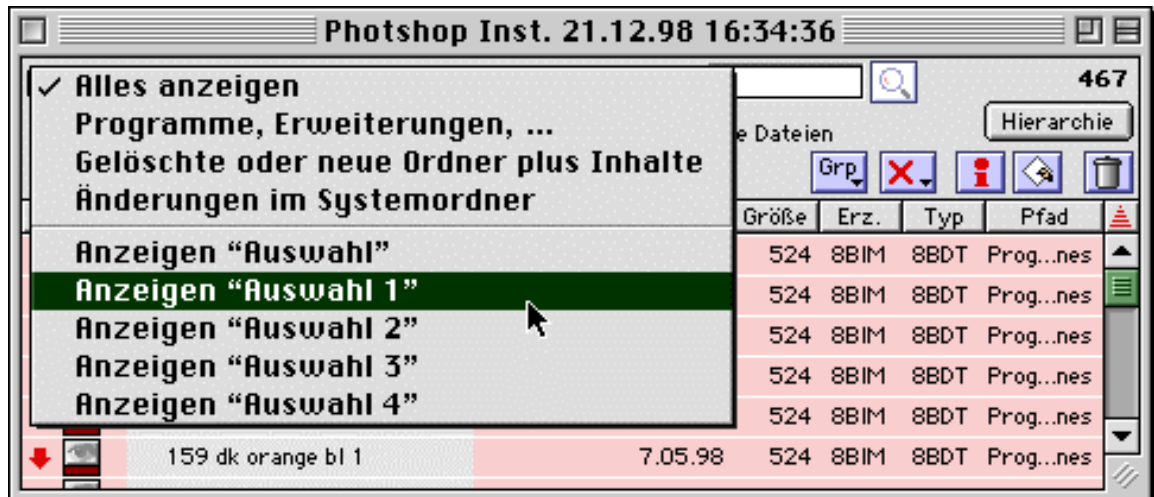
Markieren Sie als nächstes die Objekte, die der Gruppe zugewiesen werden soll und wählen Sie die Gruppe im Gruppen Menü:



**Hinweis::** Eine „verteilte“ Auswahl erhalten Sie, wenn Sie auf ein Objekt klicken, dann die Befehls-Taste gerückt halten und das nächste Objekt anklicken!



Die Objekte einer bestimmten Gruppe können Sie einblenden lassen, indem Sie auf das obere PopUp Menü klicken und die Gruppe dort auswählen:



Wenn die Objekte angezeigt sind, haben Sie nachträglich die Möglichkeit, die Gruppe umzubenennen oder wieder zu entfernen:



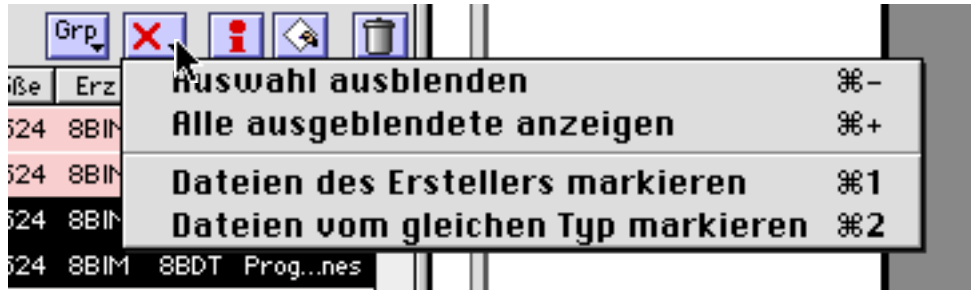
**WICHTIG:** Die Gruppen werden bei beenden des Programmes - sofern das Fenster geschlossen wird - mit dem Volumes Archiv gesichert.

Wenn Sie das Programm beenden, **ohne das Fenster zu schließen**, dann werden die Gruppen nur als „temporär“ behandelt und **nicht gesichert**.



### Objekte ausblenden:

Bei dieser Funktion handelt es sich um eine temporäre, d.h. alles was Sie mit Hilfe dieser Taste machen, wird beim beenden des Programmes nicht gesichert. Wenn Sie also kurzzeitig Objekte aus der Liste ausblenden wollen, dann markieren Sie dieselben und rufen die entsprechende Funktion auf:



Die einzelnen Funktionen können Sie auch mit Hilfe von Tastenkombinationen aufrufen!



### Information:

Mit Hilfe dieser Taste bekommen Sie Informationen für ein markiertes Objekt angezeigt:



### Programm anzeigen:

Wenn Sie eine Datei markiert haben und sich das dazugehörige Programm auf Ihrer Festplatte befindet, dann wird das Programm auf dem Schreibtisch angezeigt.

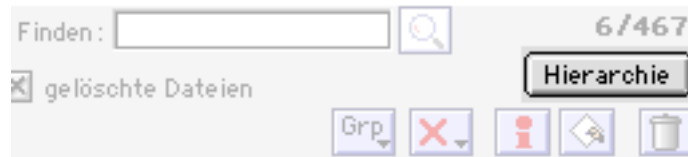


### Objekte löschen

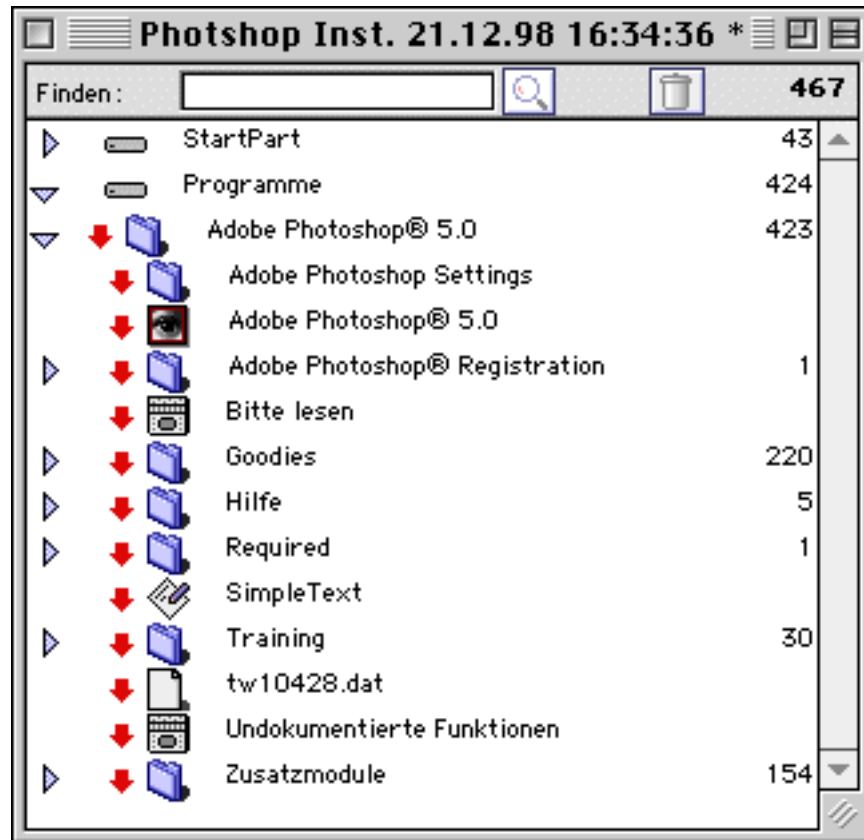
Mit Hilfe dieser Taste werden markierte Objekte in den Papierkorb bewegt.

**ACHTUNG:** Wenn Sie „Papierkorb entleeren“ im Finder aufgerufen haben, dann sind die Objekte definitiv gelöscht. Wenn Sie die Objekte nicht löschen wollen, dann müssen Sie sie wieder aus dem Papierkorb herausnehmen.

## Taste „Hierarchie“



Wenn Sie diese Taste drücken, dann bekommen Sie die Änderungen in einem neuem Fenster ähnlich denen vom MacOS angezeigt:



Die Zahl hinter den Ordnerbezeichnungen gibt Ihnen an, wieviel geänderte Dokumente vorhanden sind.

Der einzige Unterschied zur MacOS Oberfläche ist der, daß hier nur neue, geänderte oder gelöschte Objekte angezeigt werden.

Wenn Sie nun einen der Ordner markieren, dann werden die Inhalte dieses Ordners im „Unterschieds“ Fenster markiert. Dort können Sie die Objekte einer Gruppe zuweisen oder diese temporär in der Liste ausblenden lassen.

Sie können aber auch einen ganzen Ordner samt Inhalt in diesem Fenster in den Papierkorb bewegen lassen.

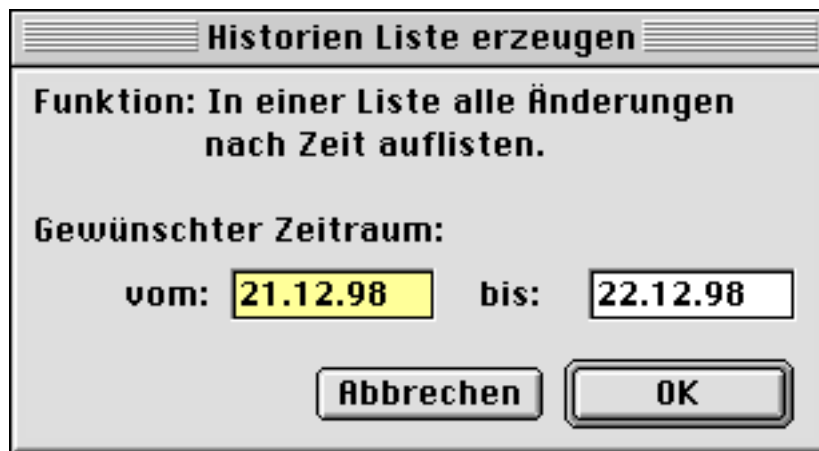
Wenn Sie nach einem Objekt suchen wollen, dann können Sie das Kriterium im Suchfeld eingeben und auf die Lupe klicken. Das gesuchte Objekt wird - sofern es vorhanden ist - markiert. Durch erneutes anklicken der Suchlupe wird das nächste Objekt, was Ihren Kriterien entsprach, angezeigt.

**HINWEIS:** Wenn Sie im *Tri-CLEANER* Analyse Fenster die Tastenkombination „ctrl-alt“ und einen doppelklick auf eine Datei ausführen, dann erhalten Sie ebenfalls dieses Fenster !

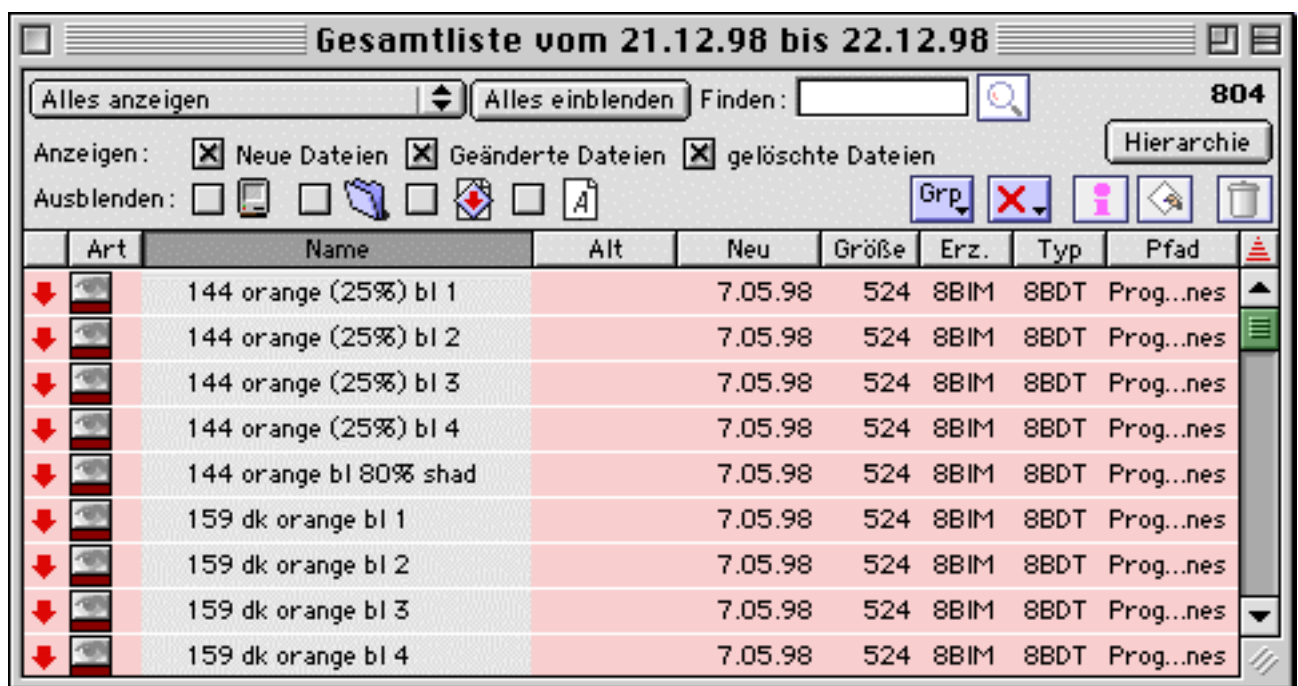


## Historie Liste erstellen

Mit *Tri-CLEANER* können Sie sich ebenfalls eine Liste aller geänderten Objekte innerhalb eines bestimmten Zeitraumes erzeugen lassen. Rufen Sie den Befehl „Histogramm“ im Menü „Analysen“ auf, geben Sie den Zeitraum (im Format dd.mm.jj) ein und klicken Sie auf OK:



Die Liste, welche alle Veränderungen beinhaltet, erscheint:



Diese Liste können Sie nun wie im vorherigen Kapitel beschrieben, bearbeiten oder bei Bedarf auch exportieren.

Die Liste (wie auch alle anderen) lässt sich sortieren, indem Sie auf „Art“, „Name“ usw. klicken. Die Sortierfolge bestimmen Sie mit Hilfe des kleinen roten Pfeiles, der in der Abbildung nach oben zeigt:

Art	Name	Alt	Neu	Größe	Erz.	Typ	Pfad	↑
-----	------	-----	-----	-------	------	-----	------	---



## Menü „Finden“ - Auf dem Speichermedium

Mit diesem Befehl können Sie Dateien (auch unveränderte) nach diversen Filtern finden.

### Filter für „Programme finden“



Hier können Sie die Suche entweder auf allen angeschlossenen oder einem selbst gewählten Volumes bzw. Ordner anwenden. Dabei können Sie festlegen, ob auch Kontrollfelder oder Systemerweiterungen in die Suche einbezogen werden soll.

### Filter für „Dateien / Ordner“



Mit diesem Filtertyp können Sie diverse Suchen nach Dateien und Ordner durchführen

**Filter für „Dubletten“**

Mit diesem Filter können Sie doppelt vorhandene Dateien suchen und anzeigen lassen.

**Filter für „Verwaiste Aliase“**

Mit diesem Filter können Sie verwaiste Aliase - also Aliase, von welchen das Programm nicht mehr vorhanden ist - suchen und zum direkten löschen anzeigen lassen.

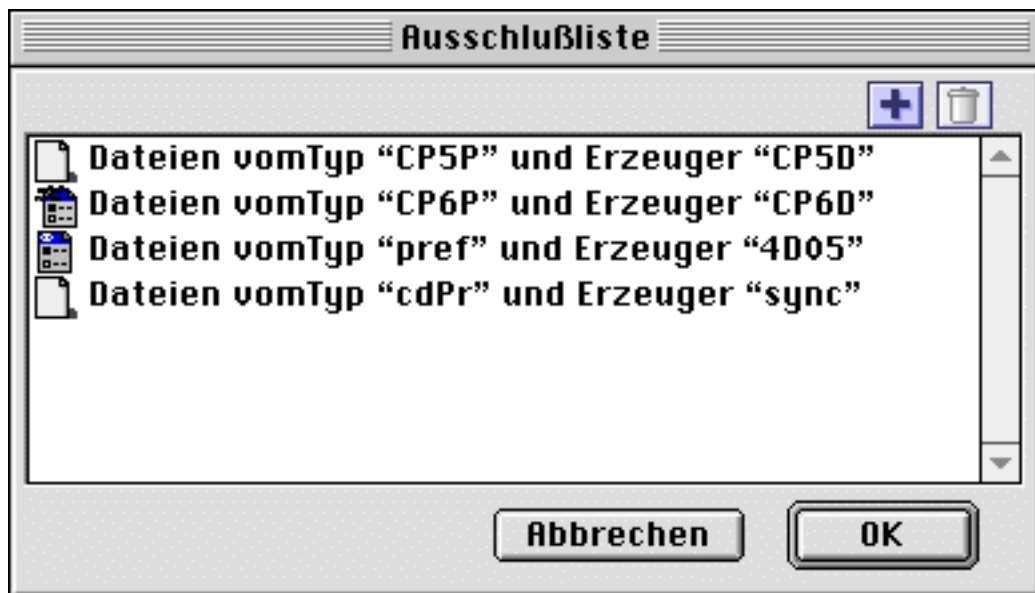
Wenn das Feld „Aliasverweis zu Netzwerkvolumes übergehen“ nicht angewählt ist, dann bekommen Sie das Auswahlfenster, um das Netzwerkvolume auf den Schreibtisch zu holen. Andernfalls werden diese Aliase übergangen und nicht geprüft, ob noch eine Zugehörigkeit besteht.

**Filter für „Preferences Dateien“**

Mit diesem Filter können Sie „Preferences“ Dateien die von diversen Programmen angelegt werden, suchen und anzeigen lassen und gegebenenfalls löschen.

Feld „Ausgenommen (Liste)“:

Wenn Sie gewisse Preferences Dateien von der Suche ausschließen wollen, dann markieren Sie dieses Feld. Die Ausnahmen definieren Sie mit Hilfe der Taste „Ausnahmen“ :



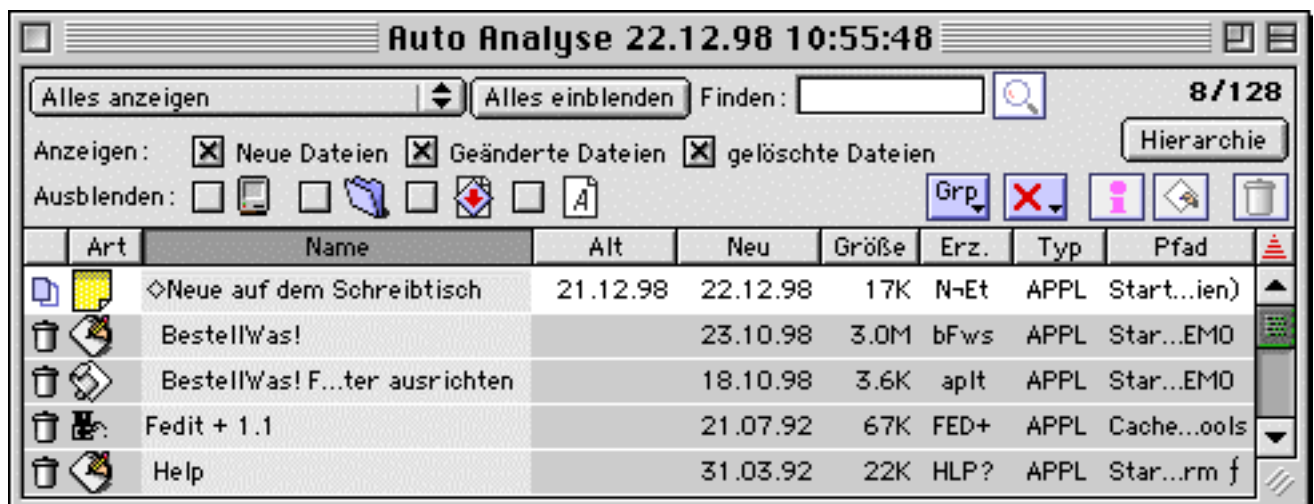
Wenn Sie auf das „+“ Zeichen klicken, dann erhalten Sie das „Öffnen“ Dialogfenster, in welchem Sie die Dateien auswählen können.

## Menü „Finden“ - innerhalb Volumes Archiven

Mit diesem Befehl können Sie Dateien (nur veränderte) in den bestehenden Archiven suchen. Als Suchoptionen stehen Ihnen folgende Möglichkeiten zur Verfügung:



Das Ergebnis Ihrer Suche wird für jedes durchgesuchte Archiv in einem separaten Fenster angezeigt:



**Wichtiger Hinweis:** Wenn Sie auf einer der Anzeige Optionen klicken, dann erscheinen alle Dateien. Wenn Sie die gefundenen Sätze erneut ansehen wollen, dann empfehlen wir Ihnen - bevor Sie eine Option anklicken - eine Gruppe zu erstellen und die gefundenen Objekte der Gruppe zum späteren einblenden zuzuweisen. Wenn Sie dies nicht tun, dann müssen Sie die Suche erneut durchführen.

## Kurzbefehle und Menüs im Überblick

Um einen Kurzbefehl auszuführen, müssen Sie gleichzeitig die „Apfel“- Taste und die angegebene Taste auf Ihrer Tastatur drücken !

<i>Menü</i>	<i>Zusatztaste</i>	<i>Bezeichnung</i>
<b>Ablage</b>		
	W	Fenster schließen
	E	Exportieren ...
	i	Informationen anzeigen
	Q	Beenden

<b>Bearbeiten</b>	Z	Abbrechen
	X	Ausschneiden
	C	Kopieren
	V	Einfügen
	A	Alles markieren

<b>Analyse</b>	M	Manuelle Volumes Abbild durchführen
	U	Unterschiede finden...
	H	Histogramm erstellen
	Y	Voreinstellungen für die Analyse
	J	Voreinstellungen für Ausnahmen

<b>Finden</b>	F	Auf dem Speichermedium
	R	In Volumes Archiven

<b>Fenster</b> (Dynamisches Menü)	H	Tri-CLEANER Analysen
	B	Alle Analyse Fenster schließen